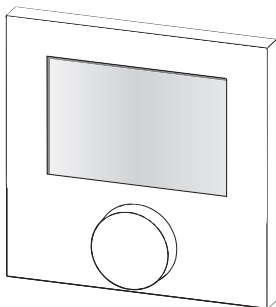
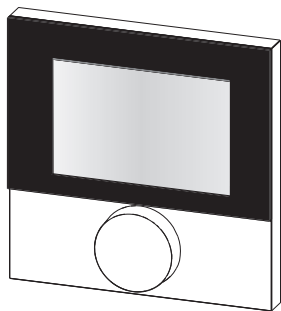


RDF 642x2-00



DEU

ENG

FRA

NDL

ITA

ESP



127266.1724



3



DEU

7

ENG

23

FRA

39

NDL

57

ITA

75

ESP

93

DEU

ENG

FRA

NDL

ITA

ESP



Warnung

Lebensgefahr durch Verschlucken

Kleinkinder können Batterien/Drehknopf verschlucken.

- RBG außerhalb der Reichweite von Kleinkindern montieren.



Warning

Danger to life in case of swallowing

Little children can swallow batteries/the rotary control.

- Install room control unit outside the reach of little children.



Avertissement

Danger de mort par suite d'ingestion

Les petits enfants peuvent avaler les piles/bouton.

- Placer RBG hors de portée des petits enfants



Waarschuwing

Levensgevaar door inslikken

Kleine kinderen kunnen accu's/draaiknop inslikken.

- RBG buiten het bereik van kleine kinderen monteren



Avvertenza

Pericolo di morte per ingestione

Le batterie e la manopola possono essere facilmente ingeriti da bambini piccoli.

- Installare l'unità di controllo fuori dalla portata dei bambini.



Advertencia

Peligro de muerte por atragantamiento

Niños pequeños podrían tragarse pilas/botones de giro.

- Montar el RBG fuera del alcance de niños pequeños.

DEU

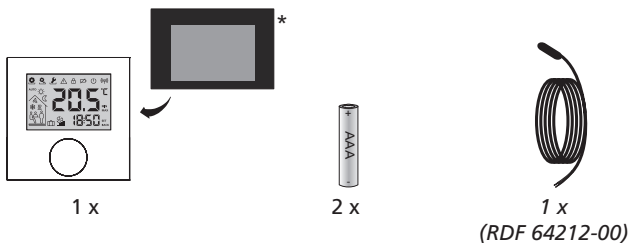
ENG

FRA

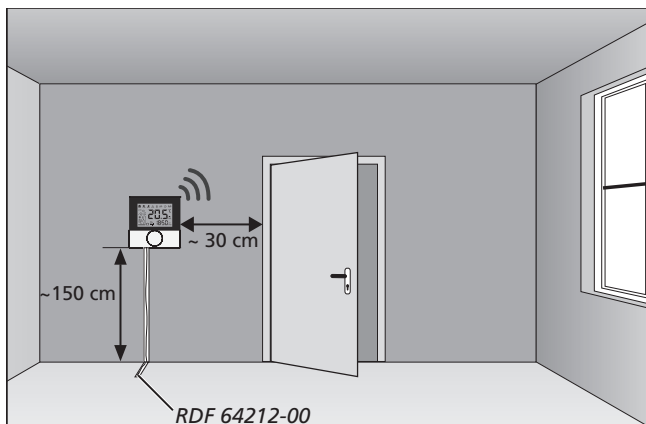
NDL

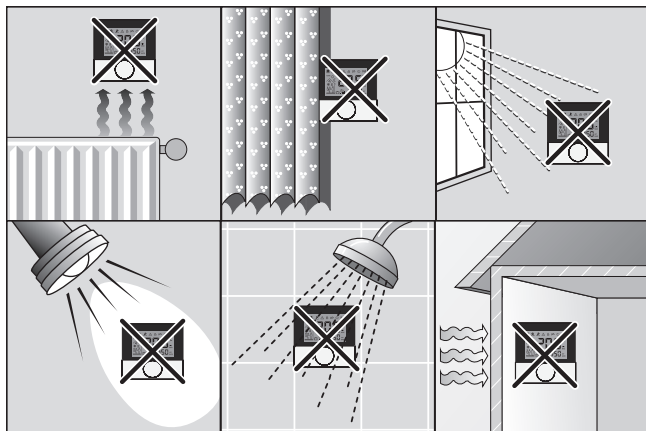
ITA

ESP



* optional / en option / optioneel / opzionale / opcional





DEU

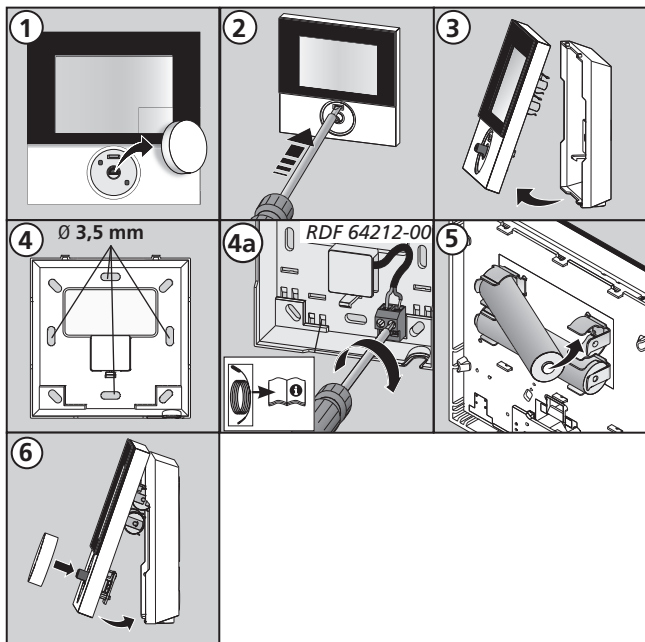
ENG

FRA

NDL

ITA

ESP



DEU

ENG

FRA

NDL

ITA

ESP

1 Sicherheit	8
Verwendete Signalwörter und Hinweise	8
Bestimmungsgemäße Verwendung.....	8
Allgemeine Sicherheitshinweise	8
2 Ausführungen	9
Technische Daten	9
Konformität	9
3 Bedienung	10
Übersicht und Anzeigen	10
Bedienung	11
Funktest.....	11
Erstinbetriebnahme (inkl. Pairing).....	12
Komfort-Programme – Smart-Start/-Stop-Modus	12
Übersicht Lifestyle-Funktionen	13
Lifestyle-Funktionen	14
Übersicht Parameter	16
Parameter.....	17
Batteriewechsel.....	20
4 Reinigung und Fehlerbehebung	21
Fehler- und Problembehebung.....	21
Reinigung	22
5 Außerbetriebnahme	22
Entsorgung.....	22

DEU

ENG

FRA

NDL

ITA

ESP

1 Sicherheit

▶ Verwendete Signalwörter und Hinweise

Folgende Symbole zeigen Ihnen, dass

- Sie etwas tun müssen
- ✓ eine Voraussetzung erfüllt sein muss.



Warnung

Gefahr für Leib und Leben besteht.

▶ Bestimmungsgemäße Verwendung

Das Raumbediengerät Funk mit Display (im Folgenden auch als RBG abgekürzt) ist das kabellose Bediengerät für die Basisstation Funk 24 V & 230 V BSF X0XX2-X. Das Gerät dient

- ✓ der Steuerung der Basisstationen Funk des Typs BSF X0XX2-X.
- ✓ der Erfassung der Raumtemperatur und Einstellung der gewünschten Soll-Temperatur in der zugeordneten Heizzone. Jegliche andere Verwendung gilt als nicht bestimmungsgemäß, für die der Hersteller nicht haftet.

▶ Allgemeine Sicherheitshinweise



Warnung

Lebensgefahr durch Verschlucken

Kleinkinder können Batterien/Drehknopf verschlucken.

- RBG außerhalb der Reichweite von Kleinkindern montieren
- RBG bei Batteriewechsel nicht unbeaufsichtigt liegen lassen.
- Bewahren Sie die Anleitung auf und geben Sie sie an nachfolgende Nutzer weiter.

DEU

ENG

FRA

NDL

ITA

ESP

2 Ausführungen

Technische Daten

	RDF 64202-00	RDF 64212-00
Überwachung Bodentemp.	–	Fernfühler
Spannungsversorgung	2 x LR03/AAA (Microbatterie) Alkaline	
Batterielebensdauer	>2 Jahre	
Funktechnologie	Funk, 868 MHz SRD-Band	
Reichweite	25 m (in Gebäuden)	
Schutzgrad/Schutzklasse	IP20 / III	
Umgebungstemperatur	0 bis 50 °C	
Umgebungsfeuchte	5 bis 80 %, nicht kondensierend	
Abmessungen (BxHxT)	86 x 86 x 26,5 mm	
Einstellbereich Solltemp.	5 bis 30 °C	
Auflösung Solltemperatur	0,2 K	
Messbereich Ist-Temperatur	0 bis 40 °C (int. Sensor)	
Messgenauigkeit int. NTC	±0,3 K	

Konformität

Dieses Produkt ist mit dem CE-Zeichen gekennzeichnet und entspricht damit den Anforderungen aus den Richtlinien:

- ✓ 2014/30/EU mit Änderungen „Richtlinie des Rates zur Angleichung der Rechtsvorschriften der Mitgliedsstaaten über die elektromagnetische Verträglichkeit“
- ✓ 2014/35/EU mit Änderungen „Richtlinie des Rates zur Angleichung der Rechtsvorschriften der Mitgliedstaaten betreffend elektrischer Betriebsmittel innerhalb bestimmter Spannungsgrenzen“
- ✓ „Gesetz über Funkanlagen und Telekommunikationsendeinrichtungen (FTEG) und Richtlinie 2014/53/EU (R&TTE)“

Für die Gesamtinstallation können weitergehende Schutzanforderungen bestehen, für deren Einhaltung der Installateur verantwortlich ist.

DEU

ENG

FRA

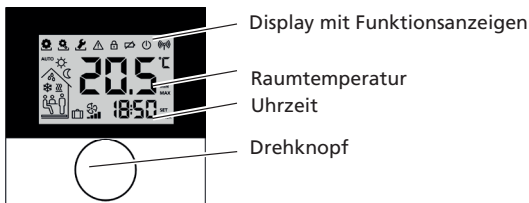
NDL

ITA

ESP

3 Bedienung

► Übersicht und Anzeigen



DEU

ENG

FRA

NDL

ITA

ESP

Symbol	Bedeutung	Symbol	Bedeutung
	Menü „Funktionen“ aktiv		Tag-Modus aktiv
	Menü „Parameter“ aktiv		Nacht-Modus aktiv
	Menü „Service“ aktiv		Betauung festgelegt, Kühlbetrieb deaktiviert
	Wichtiger Hinweis/ Fehlfunktion		Modus Kühlen aktiv
	Kindersicherung aktiv		Blinkt: Smart- Start/Stop-Modus aktiv Leuchtet: Modus Heizen aktiv
	Batterie schwach		Anwesenheit aktiv (nur im Automatik-Modus)
	Stand-By Modus aktiv		Party-Funktion aktiv
	Sendeleistung		Urlaubs-Funktion Blinkt: geplant Leuchtet: aktiv
AUTO	Automatik-Modus aktiv		Mindestfußboden-temperatur unterschritten



Leuchtet: KWL-Steuerung aktiv
Blinkt: Fehler oder keine Verbindung

► Bedienung

Die Bedienung des Raumbediengeräts erfolgt über den Drehknopf:



Durch Drücken des Drehknopfes werden Menüs und Funktionen aktiviert.



Drehen ermöglicht die Einstellung der Soll-Temperatur sowie die Navigation zwischen Menü und deren Funktionen.

Es stehen eine **Grundebene** und drei **Menüs** zur Verfügung.

Grundebene:



Drehen stellt die gewünschte Soll-Temperatur ein.

Menü-Auswahl mit:



Funktionen: enthält alle wichtigen Lifestyle-Funktionen.



Parameter: enthält zahlreiche Parameter wie Heiz- & Absenkttemperaturen, Datum u.v.m. Dieses Menü benötigen Sie nur für grundlegende Änderungen.



Service: enthält Einstellungen für den Fachhandwerker (durch PIN gesichert, siehe Handbuch der Basisstation)

► Funktest

- Drehknopf länger drücken zur Aktivierung des Funktests.
- ✓ An der Basisstation wird die verbundene Heizzone für 1 Minute angesteuert und je nach aktueller Betriebsart ein- bzw. ausgeschaltet.

DEU

ENG

FRA

NDL

ITA

ESP



▶ Erstinbetriebnahme (inkl. Pairing)

- ✓ Keine anderen Basisstationen in Reichweite dürfen im Pairing-Modus aktiv sein.
- Pairing-Funktion an der Basisstation für gewünschte Heizzone aktivieren (siehe Handbuch Basisstation BSF X0XX2-X).
- Drehknopf >1 Sek. drücken zur Aktivierung der Pairing-Funktion.
- ✓ Basis und Raumbediengerät werden miteinander verbunden.
- ✓ Wurde die Basisstation bereits programmiert, werden Datum und Uhrzeit automatisch vom RBG übernommen.

DEU

Bei Erstinbetriebnahme der Basisstation:

- Jahr, Datum und Uhrzeit durch Drehen/Drücken einstellen.

ENG

▶ Komfort-Programme – Smart-Start/-Stop-Modus

FRA

Komfort-Programme enthalten vordefinierte Heizzeiten, die für Werktage (1-5) bzw. das Wochenende (6-7) genutzt werden können. Außerhalb der Heizzeiten schaltet die Anlage in den Nacht-Modus. Die Komfort-Programme wählen Sie im Menü Parameter aus. Der **Smart-Start/-Stop-Modus** des Systems berechnet die benötigten Vorlaufzeiten, damit zur Start- und Endzeit der Heiz-Programme die gewünschte Temperatur bereitsteht.

NDL

ITA

ESP

Programm	Komfortzeit 1	Komfortzeit 2
P0	05:30 – 21:00	–
P1	04:30 – 08:30	17:30 – 21:30
P2	06:30 – 10:00	18:00 – 22:00
P3	07:30 – 17:30	–

Individuelle Komfort-Programme können Sie über die Online-Software unter www.ezr-home.de erstellen und per MicroSD-Card in die Basisstation übertragen.



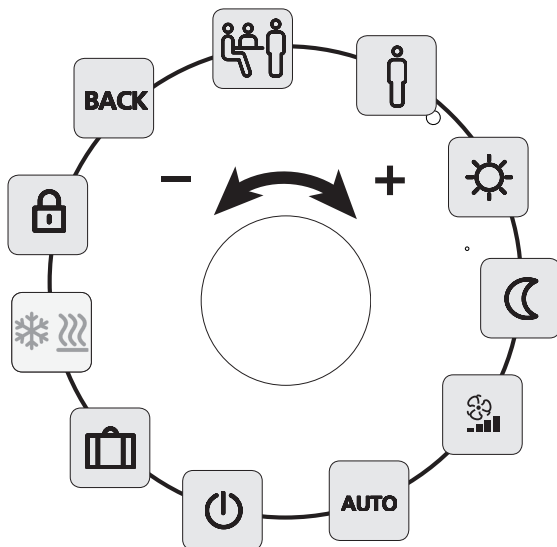
Übersicht Lifestyle-Funktionen

In diesem Menü werden die Lifestyle-Funktionen aktiviert/deaktiviert.

- Drücken Sie den Drehknopf.
- Aktivieren Sie das Menü „Lifestyle-Funktionen“ durch erneutes Drücken.
- Wählen Sie die gewünschte Lifestyle-Funktion aus.

Folgende Lifestyle-Funktionen stehen Ihnen zur Verfügung, nähere Informationen finden Sie in der Tabelle „Funktionen“ auf den nächsten Seiten.

Hinweis: Es kann bis zu 10 Minuten dauern, bis Änderungen globaler Lifestyle-Funktionen an allen Raumbediengeräten angezeigt werden.



DEU

ENG

FRA

NDL

ITA

ESP



Lifestyle-Funktionen

Lifestyle-Funktion	Symbol	Schritte
Party deaktiviert die Temperaturabsenkung für XX Std.		<ul style="list-style-type: none">➤ Durch Drücken aktivieren.➤ Dauer in Std. (hh) einstellen.➤ Eingabe durch Drücken bestätigen.
Anwesenheit Heizzeiten vom Wochenende werden auch für Werktage genutzt	AUTO 	<ul style="list-style-type: none">➤ Nur Werktags im Automatikmodus verfügbar.➤ Durch Drücken aktivieren.➤ Beenden durch Auswahl einer anderen Lifestyle-Funktion.
Tag (Standard-einstellung) permanente Regelung nach eingestellter Soll-Temperatur		<ul style="list-style-type: none">➤ Durch Drücken aktivieren.
Nacht permanente Absenkung auf programmierte Nacht-Temperatur.		<ul style="list-style-type: none">➤ Durch Drücken aktivieren.
Automatik automatische Temperaturregelung entsprechend aktivierten Komfort-Programmen	AUTO	<ul style="list-style-type: none">➤ Durch Drücken aktivieren.

DEU

ENG

FRA

NDL

ITA

ESP



Lifestyle-Funktionen

Lifestyle-Funktion	Symbol	Schritte
Ausschalten deaktiviert das RBG, Temperatur wird weiterhin angezeigt, Frostschutzbetrieb wird aktiviert		<ul style="list-style-type: none">➤ Drücken, um Raumbediengerät auszuschalten.➤ RBG wieder einschalten durch Drücken.
Heizen-/Kühlen-Modus schaltet bei aktivem CO-Pilot zwischen dem Heizen-/Kühlen-Modus um		<ul style="list-style-type: none">✓ CO-Pilot der Basis ist aktiviert.➤ Durch Drücken aktivieren.➤ Modus auswählen.➤ Eingabe durch Drücken bestätigen.
Urlaubsmodus Temperatur wird automatisch auf eingestellte Urlaubstemperatur abgesenkt.		<ul style="list-style-type: none">➤ Durch Drücken aktivieren➤ 1. Start- und 2. End-Datum (dd:mm) wählen, durch Drücken bestätigen.➤ Urlaubsmodus durch erneutes Aufrufen deaktivieren.
Lüftungssteuerung stellt die Lüftungsstufe nach Auswahl (0-3) ein.		<ul style="list-style-type: none">➤ Durch Drücken aktivieren.➤ Lüftungsstufe auswählen: 00 = ■■■ Feuchteschutzlüftung 01 = ■■■ Reduzierte Lüftung 02 = ■■■ Nenn-Lüftung 03 = ■■■ Intensiv-Lüftung
Kindersicherung sperrt das Raumbediengerät		<ul style="list-style-type: none">➤ Durch Drücken aktivieren➤ Durch langes Drücken deaktivieren (>3 s).
BACK (Zurück) RBG springt zurück in Grundebene.	BACK	<ul style="list-style-type: none">➤ Menü durch Drücken verlassen.

DEU

ENG

FRA

NDL

ITA

ESP



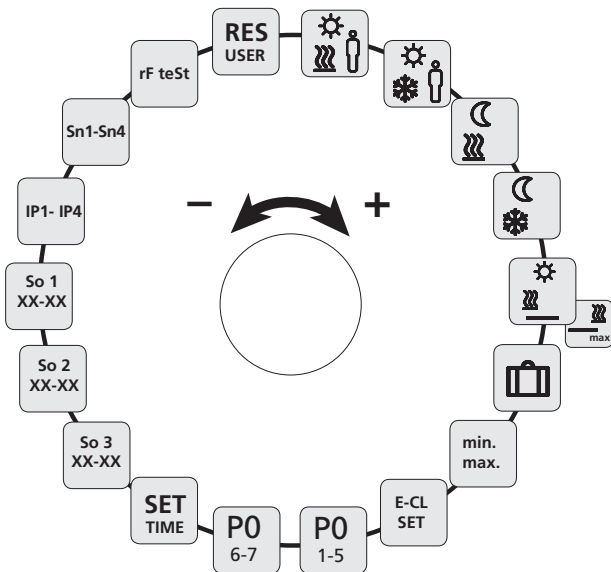
Übersicht Parameter

Dieses Menü benötigen Sie nur für grundlegende Änderungen.

- Drücken Sie den Drehknopf.
- Wählen Sie das Menü „Parameter“ und aktivieren Sie es durch erneutes Drücken.

Folgende Parameter stehen Ihnen zur Verfügung, nähere Informationen finden Sie in der Tabelle „Parameter“ auf der nächsten Seite.

Hinweis: Es kann bis zu 10 Minuten dauern, bis Änderungen globaler Systemparameter an allen Raumbediengeräten angezeigt werden.



DEU

ENG

FRA

NDL

ITA

ESP



Parameter

Parameter	Symbol	Schritte
Temperatur Anwesenheit Heiz-Modus		<ul style="list-style-type: none">➤ Aktivieren und gewünschte Temperatur einstellen.➤ Durch Drücken bestätigen.
Temperatur Anwesenheit Kühl-Modus		<ul style="list-style-type: none">➤ Aktivieren und gewünschte Temperatur einstellen.➤ Durch Drücken bestätigen.
Absenk-Temperatur Heiz-Modus		<ul style="list-style-type: none">➤ Aktivieren und gewünschte Temperatur einstellen.➤ Durch Drücken bestätigen.
Absenk-Temperatur Kühl-Modus		<ul style="list-style-type: none">➤ Aktivieren und gewünschte Temperatur einstellen.➤ Durch Drücken bestätigen.
Mindest-Temperatur Fußbodenheizung (nur RDF 64212-xx) (Bedingung: Externer Temperatursensor muss als Bodensensor parametrisiert und montiert sein)		<ul style="list-style-type: none">➤ Aktivieren und gewünschte Wohlfühl-Temperatur einstellen (1,0... 6,0 ≈ 18°C... 28°C; -- = deaktivieren)➤ Durch Drücken bestätigen.
		Leuchtet, wenn Fußbodentemperatur unterschritten.

DEU

ENG

FRA




NDL

ITA

ESP



► Parameter

Parameter	Symbol	Schritte
Maximal-Temperatur Fußbodenheizung (<i>Bedingung:</i> Externer Temperatursensor muss als Bodensensor parametrisiert und montiert sein)		<ul style="list-style-type: none">➤ Mindest-Temperatur Fußbodenheizung auswählen und durch drücken bestätigen.➤ Maximal-Temperatur Fußbodenheizung aktivieren und gewünschte Maximal-Temperatur einstellen (7,0... 12,0 ≈ 30°C... 40°C); --- = deaktivieren)➤ Durch Drücken bestätigen.
		Blinkt, wenn maximale Fußbodentemperatur überschritten.
	Hinweis: Reine Komfort-Funktion. Keine Sicherheitstemperaturbegrenzung!	
Absenk-Temperatur Urlaub		<ul style="list-style-type: none">➤ Aktivieren und gewünschte Temperatur einstellen.➤ Durch Drücken bestätigen.
Temperaturbegrenzung einstellen	min max	<ul style="list-style-type: none">➤ Aktivieren➤ Min./max. einstellbare Temperatur wählen, jeweils durch Drücken bestätigen

DEU

ENG

FRA

NDL

ITA

ESP



Parameter

Parameter	Symbol	Schritte
Externe Schaltuhr ein-/ausschalten	E-CL SET	<ul style="list-style-type: none">➤ Aktivieren und Zustand Ein (On) oder Aus (Off) auswählen.➤ Bestätigen durch Drücken
Komfort-Programm für Werktage auswählen	P0 1-5	<ul style="list-style-type: none">➤ Aktivieren und Eingabe bestätigen.➤ Lifestyleprogramm (P0-P3) auswählen und aktivieren.
Komfort-Programm für Wochenende auswählen	P0 6-7	<ul style="list-style-type: none">➤ Aktivieren und Eingabe bestätigen.➤ Lifestyleprogramm (P0-P3) auswählen und aktivieren.
Uhrzeit/Datum einstellen	SET TIME	<ul style="list-style-type: none">➤ Aktivieren, Jahr (jjjj), Monat (mm) und Tag (dd) sowie Uhrzeit (hh:mm) einstellen, jeweils durch Drücken bestätigen.
Info Softwareversion Raumbediengerät	So1 XX-XX	<ul style="list-style-type: none">➤ Anzeige der Software-Version Raumbediengerät.
Info Softwareversion Basisstation	So2 XX-XX	<ul style="list-style-type: none">➤ Anzeige der Software-Version Basisstation
Info Softwareversion Ethernet-Controller	So3 XX-XX	<ul style="list-style-type: none">➤ Anzeige der Software-Version des Ethernet-Controllers

DEU

ENG

FRA

NDL

ITA

ESP

Parameter	Symbol	Schritte
Netzwerk-Verbindungsdaten IP-Adresse	IP1 - IP4	➤ IP-Adresse wird in 4 Schritten angezeigt (automatischer Durchlauf)
Netzwerk-Verbindungsdaten Subnetzmaske	Sn1 - Sn4	➤ Subnetzmaske wird in 4 Schritten angezeigt (automatischer Durchlauf)
Reichweitentest	rF teSt	➤ Aktivieren Anzeige der Funkverbindung (0-100%) für 3 Minuten. ➤ Abbruch durch Drücken.
Reset Benutzerebene Alle Benutzereinstellungen auf Werkseinstellungen zurücksetzen.	RES USER	➤ Aktivieren und Yes (ja) auswählen ➤ Drücken, um alle Funktionen zurückzusetzen.

DEU

ENG

FRA

NDL

ITA

ESP

► Batteriewechsel

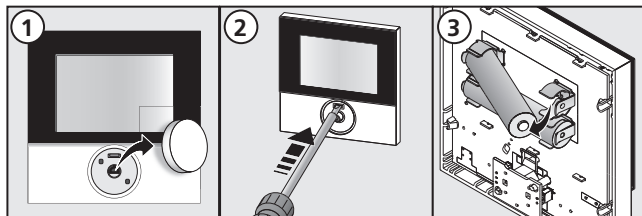


Warnung

Lebensgefahr durch Verschlucken

Kleinkinder können Batterien/Drehknopf verschlucken.

- RBG bei Batteriewechsel nicht unbeaufsichtigt liegen lassen.









- Raumbediengerät nach Batteriewechsel durch Drücken aktivieren.
- ✓ Zuvor eingestellte Werte werden wiederhergestellt.

4 Reinigung und Fehlerbehebung

Fehler- und Problembehebung

Zur Signalisierung von Fehlern blinken die entsprechenden Symbole im Display.

Anzeige	Bedeutung	Mögliche Behebung
	Batteriekapazität niedrig	➤ Batteriewechsel in Kürze erforderlich.
	Funkverbindung zur Basis gestört	➤ Spannungsversorgung der Basisstation prüfen. ➤ Verwenden Sie das Zubehör Repeater oder aktive Antenne für eine höhere Funkreichweite. ➤ Bei Defekt wenden Sie sich an Ihren Elektroinstallateur.
 Err 0001	Interner Temperatursensor defekt	➤ Raumbediengerät muss ausgetauscht werden.
 Err 0002	Externer Temperatursensor defekt	➤ Austausch erforderlich, wenden Sie sich an Ihren Elektroinstallateur.
 Err 0004	Batteriekapazität kritisch	➤ Batterien umgehend wechseln.
 Err 0005	Basisstation trotz erfolgreichem Pairing nicht gefunden	➤ Spannungsversorgung der Basisstation prüfen. ➤ RBG erneut pairen. ➤ Wenden Sie sich an Ihren Elektroinstallateur.

DEU


ENG

FRA

NDL

ITA

ESP

Anzeige	Bedeutung	Mögliche Behebung
 Err 0006	Kommunikation zwischen Basisstationen gestört	<ul style="list-style-type: none"> ➤ Spannungsversorgung der Basisstation prüfen. ➤ Wenden Sie sich an Ihren Elektroinstallateur.

► Reinigung

Zum Reinigen nur ein trockenes, lösungsmittelfreies, weiches Tuch verwenden.

5 Außerbetriebnahme

► Entsorgung



Die Batterien und das Raumbediengerät dürfen nicht mit dem Hausmüll entsorgt werden. Der Betreiber ist dazu verpflichtet, die Geräte an entsprechenden Rücknahmestellen abzugeben. Die getrennte Sammlung und ordnungsgemäße Entsorgung der Materialien trägt zur Erhaltung der natürlichen Ressourcen bei und garantiert eine Wiederverwertung, die die Gesundheit des Menschen schützt und die Umwelt schont. Informationen, wo Sie Rücknahmestellen für Ihre Geräte finden, erhalten Sie bei Ihrer Stadtverwaltung oder den örtlichen Müllentsorgungsbetrieben.



Dieses Handbuch ist urheberrechtlich geschützt. Alle Rechte vorbehalten. Es darf weder ganz noch teilweise ohne vorheriges Einverständnis des Herstellers kopiert, reproduziert, gekürzt oder in irgendeiner Form übertragen werden, weder mechanisch noch elektronisch. © 2017